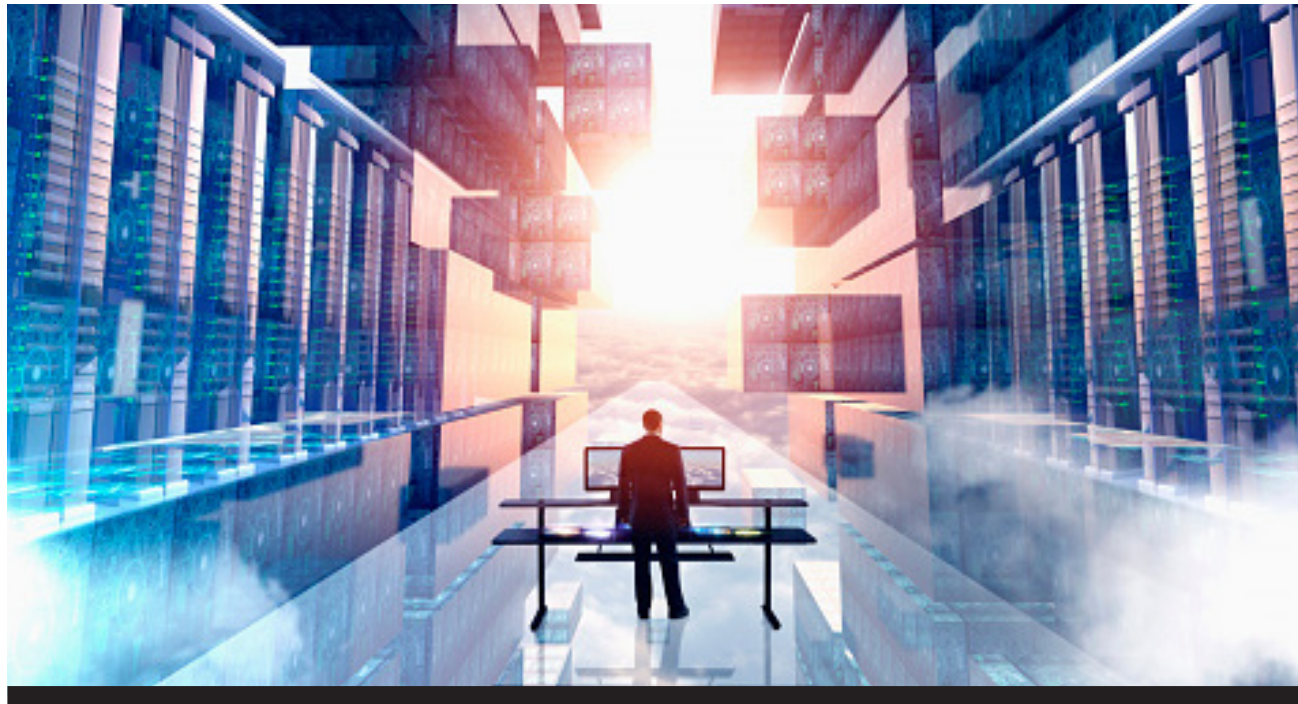


## Data Centers &amp; Cloud

# “WE MOETEN AF VAN DE TAXIMETER”



Data zijn de nieuwe olie en software eats the world. Jazeker, maar hoe ga je daar als bedrijf mee om? Zweer je bij het eigen datacenter of ben je beter af in de cloud?

En hoe ziet die cloud eruit? De lokale dienstverlener en globale hyperscaler vullen elkaar meer dan ooit aan.

**H**oe maakt een onderneming deze dagen de afweging tussen on-premise en cloud?

**Geert Kuijken, Enterprise Architect bij HPE.** “Tien jaar geleden was overal te horen dat alles naar de cloud zou verschuiven. Maar zo’n zwart-witverhaal is het niet. Vandaag draait zeventig procent van alle workloads nog altijd on-premise. Bedrijven hebben vooral toepassingen in de cloud gezet die dat makkelijk toelieten. Wat vandaag overblijft, zijn de applicaties die zich niet zomaar naar de cloud laten verplaatsen, bijvoorbeeld omdat wetgeving verplicht ze on-premise te

houden, omdat ze veel performantie vragen of echt in real time moeten werken, zonder latency.”

**Laurens van Reijen, Managing Director bij LCL.** “Bedrijven maken er een *buy or build*-vraagstuk van. Het beheer van een eigen datacenter is een oefening die nog altijd aan complexiteit wint. Voor de gemiddelde onderneming is het niet vanzelfsprekend om in de krappe arbeidsmarkt daarvoor de juiste IT-profielen te vinden. Daarom stappen bedrijven af van hun on-premise datacenter. Wat niet in de cloud past, zetten ze neer bij een externe dienstverlener.”

**Joeri Devisch, Line of Business Manager Multi-Cloud bij Inetum-Realdolmen.** “Ik heb het liever over cloudtechnologie dan over cloud. Kijk, de cloud is niet zozeer een plaats, het is de technologie die businessinnovatie faciliteert. De keuze tussen on-premise, een lokale datacenter-dienstverlener of een hyperscaler moet gebeuren in functie van die innovatie. Wellicht loopt de Belgische markt op dat vlak wat achter. In andere landen is dat debat al langer aan de gang. Trouwens, het is zo goed als nooit een strikte keuze tussen on-premise en cloud. De praktische uitkomst is bijna altijd een hybride oplossing.”

**We moeten cloud dus niet zozeer als infrastructuur, maar eerder als een drijfveer voor innovatie beschouwen?**

Laurens van Reijen: “Heel zeker. De cloud is bij uitstek de plaats waar bedrijven experimenteren. Faalt het traject, dan heeft het niet veel gekost. Is het een succes? Dan moet je het wendbaar en stabiel uitbouwen. Daarbij komen andere elementen op de voorgrond, zoals connectiviteit of gegarandeerde bandbreedte. Daar kan een lokale dienstverlener de nodige garanties bieden.”

Geert Kuijken: “Ik vind vooral het hybride karakter belangrijk. Ook wie voor public cloud kiest, doet dat daarom niet bij één partij. Bedrijven kiezen beter voor verschillende leveranciers. Omdat wijzelf geen eigen cloud hebben, stellen we ons neutraal op. Maar we willen natuurlijk wel makkelijk kunnen switchen tussen Amazon, Google en Microsoft.”

**ZWAARTEKRACHT**

**Is dat in de praktijk haalbaar?**

Geert Kuijken: “*Cloud lock-in* bestaat. Hyperscalers hebben graag dat klanten hun data en de benodigde rekenkracht bij hen bundelen. Zomaar van de ene naar de andere cloudprovider overstappen, kan daardoor in de praktijk echter behoorlijk lastig zijn. De hyperscalers maken het financieel onaantrekkelijk om dat te doen. Data downloaden is niet bepaald goedkoop. En er is ook het technische aspect. Denk aan het fenomeen van data gravity: data en applicaties trekken elkaar aan. Maar terwijl grote datavolumes zich niet in een vingerknip laten verplaatsen, lukt dat met compute wel. We lossen dat op door onze klanten near-cloud data storage aan te bieden. Terwijl je de rekenkracht makkelijk van de ene hyperscaler naar de andere verschuift, blijven de data bij een neutrale partij staan en hoeven ze dus niet mee te bewegen.”

Laurens van Reijen: “Op termijn neemt het gevaar op lock-in af. We zien nu al dat de hyperscalers meer en meer lokale producten aanbieden om makkelijker met lokale clouds te integreren. In de toekomst moeten we in de cloud van de taximeter af, waarbij de meter loopt wanneer je data downloadt. Er zullen zonder twijfel nieuwe, andere prijsmodellen opduiken.”

Joeri Devisch: “De flexibiliteit die een bedrijf zoekt, bevindt zich in de applicatie. En daarbij schuilt de waarde in de data, niet in de rekenkracht. De hyperscalers spelen daar op in, met oplossingen

als AWS Outposts, Google Anthos en Azure Stack, waarmee ze de klanten toelaten cloudomgevingen uit te breiden en meer uit hybrid cloud te halen. Tegelijk zien de hyperscalers dat latency bepalend zal zijn voor het succes van de cloud. Om niet langer afhankelijk te zijn van de telecomproviders investeren ze in eigen glasvezelnetwerken.”

**CORONA VERSNELT DE TREND**

**Is de coronacrisis een extra drijfveer om meer in de cloud te doen?**

Laurens van Reijen: “Bedrijven die al ervaring hadden met thuiswerk vroegen ons bij de eerste lockdown om snel op te schalen. Ook de operatoren wisten daarin goed te volgen, waardoor er eigenlijk maar weinig problemen waren.”

Joeri Devisch: “We zien nu vooral een sterke groei in de vraag naar producten voor thuiswerk, gaande van de aankoop van laptops tot de vraag naar meer capaciteit in de cloud.”

Geert Kuijken: “Corona heeft zeker een impact. Thuiswerk was vroeger een beperkte mogelijkheid voor een beperkt aantal profielen. Vandaag is het een structureel gegeven voor de meerderheid van de medewerkers. Dat verplicht een onderneming om naar connectiviteit te kijken, maar ook naar de bescherming van de bedrijfsdata die de medewerkers thuis op hun pc hebben staan.”

**NABIJHEID BLIJFT BELANGRIJK**

**Maar hoe rijm je die aanhoudende evolutie richting cloud met de trend waarbij bedrijven tegelijk ook meer in de edge investeren – in kleinere, lokale datacenters?**

Geert Kuijken: “Met toepassingen als Outposts en Athos geven de hyperscalers toe dat de edge belangrijk blijft en dat dus niet alles naar de cloud verschuift. Bij industriële IoT, bijvoorbeeld, is het vaak essentieel om de analyse van de data dicht bij de locatie van de data-opslag uit te voeren.”

“Het beheer van een eigen datacenter is een oefening die nog altijd aan complexiteit wint.”

Laurens van Reijen



GEERT KUIJKEN,  
ENTERPRISE ARCHITECT  
BIJ HPE



JOERI DEVISCH,  
LINE OF BUSINESS  
MANAGER MULTI-CLOUD  
BIJ INETUM-REALDOLMEN



LAURENS VAN REIJEN,  
MANAGING DIRECTOR  
BIJ LCL

## Virtual Roundtable

Laurens van Reijen: "We zien dat als een belangrijke kans om in lokale datacenters te blijven investeren. We verwachten dat er in de toekomst ruimte blijft voor een lokaal datacenter in iedere grote stad: als ondersteuning van de mobiele operatoren, voor de legacy van bedrijven die zich niet naar de public cloud laat verplaatsen, maar ook om snel en lokaal diensten te kunnen aanbieden."

Joeri Devisch: "Daarbij is ook voor de integratoren een belangrijke rol weggelegd. De nood aan lokale datacenters – wellicht per stad of agglomeratie – blijft bestaan, waardoor er tegelijk behoefte blijft aan integratie met andere clouds. Onder meer de gevoeligheid van bepaalde data vraagt soms om opslag in een lokaal datacenter."

### Kan die bereikbaarheid en aanspreekbaarheid, kortom de nabijheid van de cloudpartner echt het verschil maken?

Geert Kuijken: "Dat hangt af van de toepassing. Bij een gangbare oplossing als Office 365 is de nood aan een lokale partner doorgaans minder nijpend. Maar stel dat je met gespecialiseerde ziekenhuissoftware werkt, dan is een lokale partner wellicht onontbeerlijk."

### "Een agnostische aanpak is op termijn essentieel – of een goede exitstrategie."

Geert Kuijken



Joeri Devisch: "Taal en nabijheid spelen zeker mee. We spelen daar ook concreet op in met bepaalde diensten, bijvoorbeeld met een helpdesk waar de klant in zijn eigen taal terecht kan met vragen."

Laurens van Reijen: "De perceptie is dat datacenterdiensten heel homogeen van aard zijn. In de praktijk hangt het succes van de samenwerking tussen een bedrijf en een externe datacenterpartner toch ook af van de mate waarin die partner zich flexibel opstelt, aanspreekbaar is en meedenkt met de klant. Het belang daarvan zal in de toekomst alleen maar toenemen. Bij de uitbouw van ecosystemen en bij co-creatie, bijvoorbeeld, zal lokale expertise een bepalende rol blijven spelen."

### OPEN KEUZES

#### Hoe zien jullie de relatie tussen datacenter en cloud verder evolueren?

Geert Kuijken: "Het belang van open technologie neemt toe. Bedrijven moeten open keuzes maken,

### "Soms vraagt de gevoeligheid van bepaalde data om opslag in een lokaal datacenter."

Joeri Devisch

zodat ze niet vastzitten aan een specifieke technologie die mogelijk snel achterhaald raakt. Een agnostische aanpak is op termijn essentieel – of een goede exitstrategie."

Laurens van Reijen: "Als sector moeten we de komende tien jaar sterk inzetten op het vergroenen van IT. We moeten dat bovendien doen terwijl we de groeiende vraag naar IT-diensten opvangen. Dat blijft een grote uitdaging."

Joeri Devisch: "Wie vandaag nog niet over de cloud nadenkt, zal er over drie tot vijf jaar wellicht niet meer zijn. Het gebruik van cloudtechnologie wordt onmisbaar als drijfveer voor innovatie en differentiatie."

### DE DEELNEMERS

#### Geert Kuijken, Enterprise Architect bij Hewlett Packard Enterprise (HPE).

HPE levert infrastructuur aan bedrijven: van edge tot cloud, en steeds meer as a service. HPE heeft geen eigen cloud. De cloudoplossingen van het bedrijf draaien bij partners.

#### Laurens van Reijen, Managing Director bij LCL

LCL biedt colocation, housing en datacenterdiensten aan. Het Belgische bedrijf beschikt over vier datacenters waar klanten terecht kunnen voor infrastructuur en connectiviteit.

#### Joeri Devisch, Line of Business Manager Multi-Cloud bij Inetum-Realdolmen

Inetum-Realdolmen behoort tot de internationale groep Inetum. De IT-dienstverlener focust met zijn aanbod zowel op on-prem, private cloud (R-Cloud) als public cloud – en op een mix daarvan: hybrid of multi-cloud.

